

Printen met Profielen - Adobe Acrobat

Het maken en gebruiken van ICC-printerprofielen; geschreven voor Adobe® Acrobat® versies 6, 7, 8, Mac OS® en Windows®.

Inhoud

1. Inleiding.....	2
2. Voorbereiding.....	3
2.1 Kleurinstellingen in Acrobat.....	3
2.2 Over de printer.....	5
2.3 Verken de printer.....	6
2.4 ICC- en ICM-bestanden plaatsen.....	7
3. Een testkaart afdrukken.....	8
3.1 Open de testkaart.....	8
3.2 Afdrukken.....	9
4. Afdrukken met ICC-printerprofielen.....	11
4.1 Open een document.....	11
4.2 Afdrukken.....	12
5. Copyright.....	14

1. Inleiding

In deze handleiding is beschreven hoe documenten af te drukken vanuit Adobe® Acrobat® m.b.v. ICC-profielen en hoe een testkaart af te drukken om een ICC-profiel te kunnen maken. Ook is dit document geschreven om de Profiel Service van Midox Color aan te bevelen. Een handige en betaalbare oplossing voor professionele ICC-profielen op maat.

Om een ICC-profiel te maken voor een printer, dient er eerst een testkaart afgedrukt te worden. Een testkaart bestaat uit één of meer beeldbestanden met daarin een aantal kleurvlakjes. De afdruk van een testkaart kan gemeten worden met een spectrofotometer, om vervolgens met de meetresultaten het profiel te maken. Midox Color heeft verschillende testkaarten voor het maken van printerprofielen beschikbaar. Deze zijn gratis te downloaden van de Midox Color website:

<http://www.midox.nl/nl/downloads.html>

Voor de meeste gebruikers, die direct vanuit een programma naar een printer op hun computer afdrucken, is een RGB-profiel de juiste keuze. Dit is omdat de meeste printer drivers - voor Mac OS® en Windows® - gemaakt zijn om RGB-data te ontvangen. Midox Color heeft twee testkaarten voor het maken van RGB-profielen, waarvan TC9.18 het meest voor professionele foto output gebruikt wordt. TC2.83 is minder precies (minder vlakjes), maar geeft al zeer hoge kwaliteit, ideaal om ook goedkopere materialen te profileren. Beschikbare testkaarten:

RGB TC2.83

Testkaarten voor RGB-printerprofielen volgens TC2.83-standaard.
Aantal vlakjes: 283

RGB TC9.18

Testkaarten voor professionele RGB-printerprofielen volgens TC9.18-standaard.
Aantal vlakjes: 918

CMYK TC3.5

Testkaarten voor CMYK-printerprofielen volgens TC3.5-standaard.
Aantal vlakjes: 432

CMYK ECI2002

Testkaarten voor professionele CMYK-printerprofielen volgens ECI2002-standaard.
Aantal vlakjes: 1485

De testkaarten kunnen gebruikt worden voor het maken van ICC-printerprofielen op alle papier formaten vanaf A6; (4x6 inch / 10x15 cm randloos/borderless). Weet u niet welk type testkaart u moet kiezen of wilt u profielen maken voor Hexachrome, CMYK-RB of CMYK-RG? Neem a.u.b. contact op met Midox Color.

N.B.: Alle profielen door Midox Color voldoen aan ICC Specificatie Versie 4 (of Versie 2 indien gewenst).

2. Voorbereiding

2.1 Kleurinstellingen in Acrobat

Controleer, voor u bestanden gaat openen, de kleurinstellingen in Acrobat. Kies uit het menu of gebruik de keyboard shortcut:

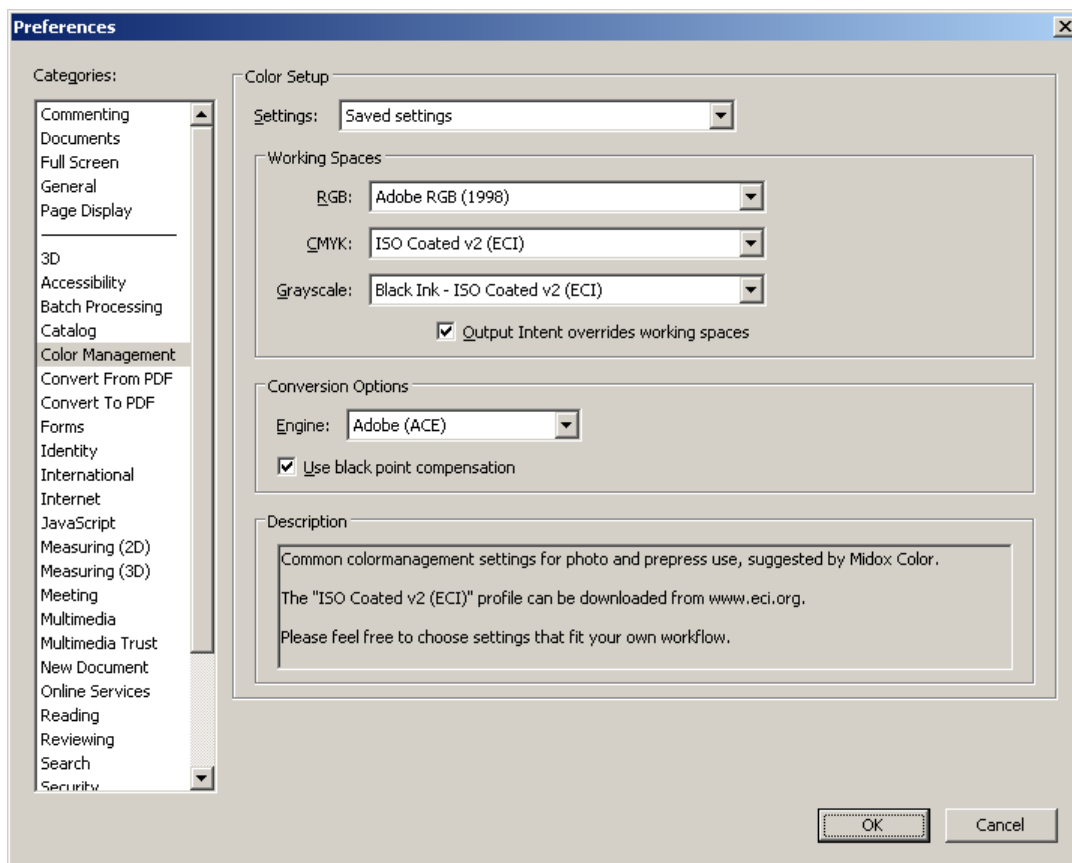
Windows: **Edit > Preferences...**

Ctrl + K

en klik op **Color Management:**

Mac OS: **Acrobat > Preferences...**

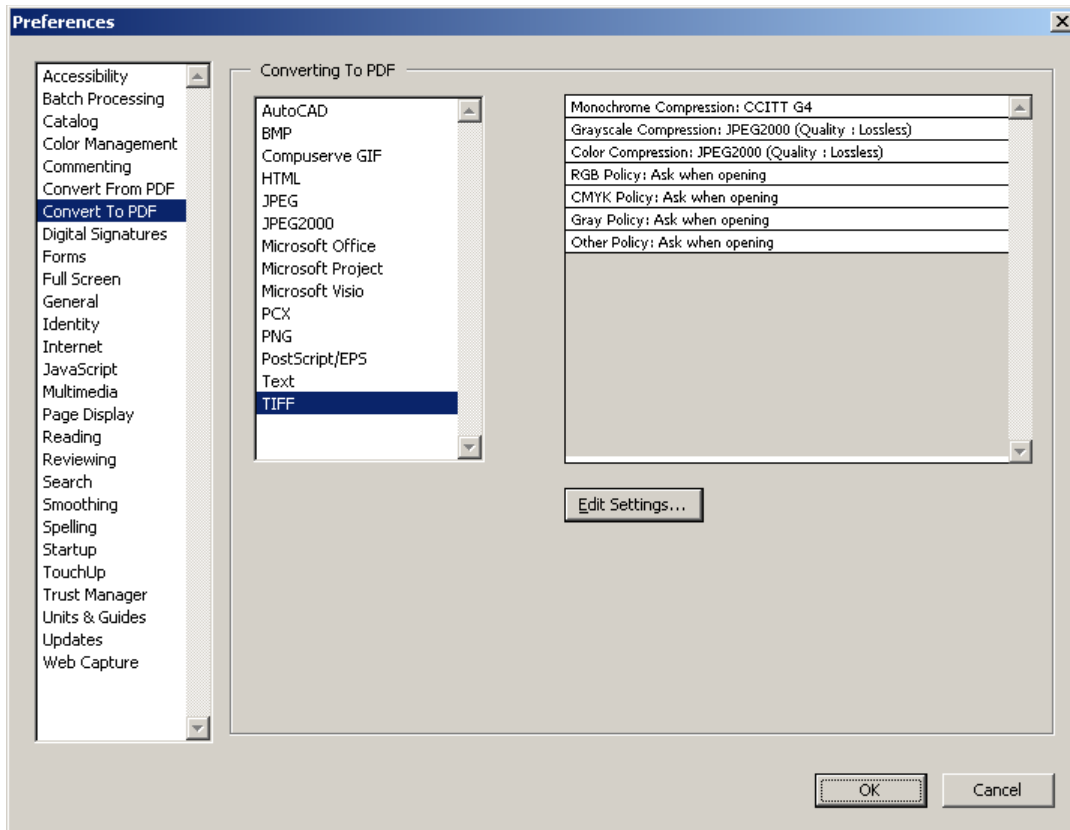
Command ⌘ + K



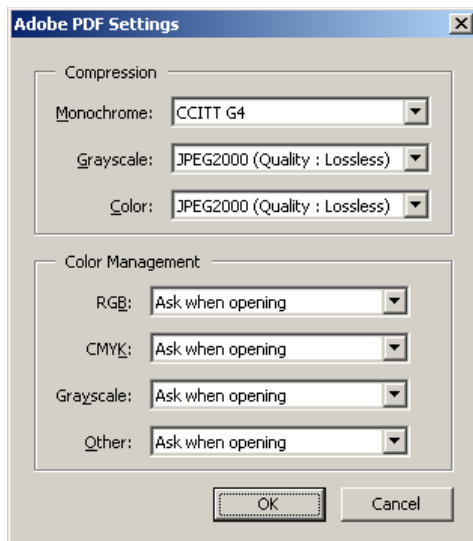
Midox Color raadt aan deze instellingen te gebruiken. Kies hier a.u.b. instellingen die bij uw eigen workflow passen. Zie **ICC- en ICM-bestanden plaatsen** (pagina 7) om een profiel toe te kunnen voegen aan de lijst van beschikbare profielen. **ISO Coated v2 (ECI)** (ISOcoated_v2_eci.icc) is verkrijgbaar van www.eci.org. Om **Black Ink - ISO Coated v2 (ECI)** te selecteren voor Grayscale kunt u het beste kleurinstellingen laden die met Photoshop® zijn opgeslagen.

N.B.: Gebruik niet uw beeldschermprofiel als RGB-werkruimte.

Klik nu op **Convert To PDF** om te zien hoe Acrobat verschillende bestandstypes verwerkt.



Hier kunt u het colormanagement beleid voor verschillende bestandstypes instellen. Selecteer, voor het gebruik van deze handleiding, de volgende instellingen voor **TIFF**:



Ask when opening zorgt ervoor dat Acrobat vraagt of een profiel ingesloten moet worden, bij het converteren van TIFF naar PDF. Deze vraag krijgt u niet als er in de TIFF geen profiel is ingesloten. (Aangeraden)

U kunt hier ook kiezen voor **Preserve embedded profiles**. Dit behoudt profielen en sluit ze automatisch in, zonder te vragen.

In beide gevallen zal een PDF, gemaakt van een bestand zonder profiel, ook geen ingesloten profiel hebben. Selecteer, voor de beste beeldkwaliteit, high of lossless in het Compression kader.

2.2 Over de printer

Een printerprofiel wordt op maat gemaakt voor een bepaalde printer plus gebruikte printmaterialen, maar ook voor de gebruikte printer driver. Deze handleiding beperkt zich tot het afdrucken vanuit een programma, direct naar een printer, middels een geïnstalleerde printer driver. Een printer driver heeft meestal meerdere instellingen die van invloed zijn op de kleurweergave. Verderop in deze handleiding, bij het afdrucken van een testkaart, wordt u gevraagd de juiste printerinstellingen te kiezen. De instellingen die u daar gebruikt moeten later ook gebruikt worden bij het afdrucken van bestanden m.b.v. het verkregen printerprofiel. Let bij het kiezen van de instellingen vooral op de volgende twee punten:

1 - Zet alle automatische kleuraanpassingen uit.

Hieronder vallen het colormanagement en/of andere vormen van automatische kleurcorrecties door de printer driver. Dit moet worden uitgeschakeld, omdat de kleuren door Adobe beheerd zullen worden. De instellingen vindt u tussen de eigenschappen of voorkeuren van uw printer, bij de keuze van het type papier of op een apart tabblad genaamd **Color** (Kleur), **Color Options** (Kleur opties) of **Color Management** (Kleurbeheer). Dit verschilt per fabrikant en printer type. Een aantal veel gebruikte termen voor deze instellingen:

No Color Adjustment	<i>(aan)</i>
ICM	<i>(uit)</i>
ColorSync	<i>(uit)</i>
PhotoEnhance	<i>(uit)</i>
Colorsmart	<i>(uit)</i>

Het kan ook zo zijn dat u hier **Color Adjustment**, **ICM** of **ColorSync** aan moet zetten om vervolgens **No Color Adjustment** (Geen kleuraanpassing) te kunnen kiezen. Of dat u voor **Managed by application** (Beheerd door toepassing) of **Application managed colors** (Door toepassing beheerde kleuren) kunt kiezen. Raadpleeg eventueel de handleiding of het internet om te ontdekken hoe u de automatische kleuraanpassing(en) van uw printer kunt uitschakelen.

2 - Kies de juiste papier instellingen.

De papier-type-instellingen bepalen hoe de printer de kleuren zal doseren. De beste instelling hangt af van de gebruikte combinatie van papier en inkt. Sommige printers hebben extra instellingen hiervoor, zoals instellingen voor inkt/kleur dosering.

Enkele tips:

- ✓ Zorg er voor dat de printer schoon is en geen vlekken of strepen produceert.
- ✓ Voer, indien nodig, taken uit als Printing Alignment en Nozzle Cleaning (uitlijning en printkopreiniging).
- ✓ Heeft uw printer een procedure voor linearisatie/kalibratie? Voer deze dan uit vóór het afdrucken van een testkaart. (Deze procedure kunt u later herhalen om de printer terug te brengen naar de stand waar het profiel voor is gemaakt.)
- ✓ Als u overweegt de printer driver te updaten, doe dit dan vóór het afdrucken van een testkaart.

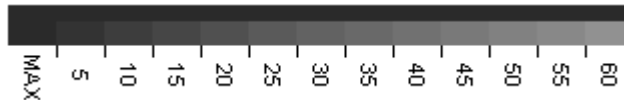
2.3 Verken de printer

Dit is een extra stap om eerst de beste printerinstellingen te vinden, alvorens de uiteindelijke testkaart af te drukken.

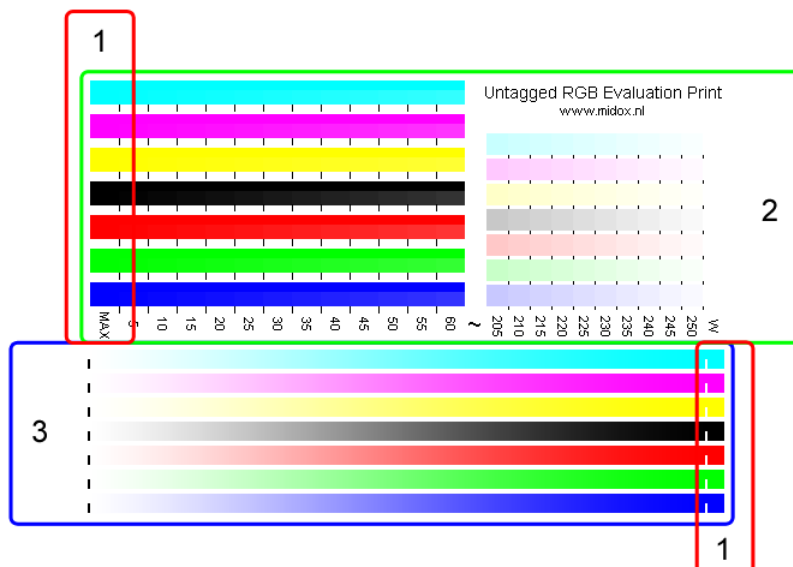
Verschillende papierinstellingen geven verschillende resultaten op een printer. Aanvullende instellingen, voor bijvoorbeeld inktvolume/dichtheid, bieden nog meer mogelijkheden. Om te kunnen zoeken naar de ideale instellingen voor een bepaalde combinatie printmaterialen, heeft Midox Color **RGB-Evaluation-Print.tif** gemaakt. Dit bestand kan van www.midox.nl gedownload worden en is aanwezig in alle RGB-testkaart-downloads. Het is een RGB-beeld waar, net als bij een testkaart, geen profiel ingesloten is. Het dient afgedrukt te worden als een testkaart, beschreven in hoofdstuk **3. Een testkaart afdrukken** op pagina **8**. Herhaal deze procedure met verschillende papierinstellingen en vergelijk de resultaten. Midox Color stelt voor de resultaten op drie manieren te beoordelen:

1 - Kijk hoe verzadigd de maximale kleuren zijn (cyaan, magenta, geel, zwart, rood, groen, blauw). Er zijn twee plaatsen (zie **1** in afbeelding beneden) waar kleuren maximaal zijn. Door te experimenteren met verschillende instellingen, kunt u een instelling vinden waar de verzadiging het best is.

2 - Kijk wanneer de laatste tint van maximaal te onderscheiden is en wanneer de eerste tint van wit te onderscheiden is. Boven in de afbeelding (zie **2** in afbeelding beneden) lopen kleuren stapsgewijs af vanaf maximaal (links) en stapsgewijs op vanaf wit (rechts). Dit gaat in stappen van 5 punten - in een bereik van 256 stappen (0-255) - waarbij alleen beide uiteinden van de reeks zichtbaar zijn. Om de stappen van maximaal te kunnen onderscheiden is er een balk met maximale kleur langs de stappen geplaatst (zie afbeelding hier direct onder). Kies een instelling waarbij de meeste stappen zichtbaar blijven.



3 - Kijk naar het verloop van tinten in het geheel. Onder in de afbeelding (zie **3** in afbeelding beneden) zijn verlopen van wit naar maximaal weergegeven, waarin alle 256 stappen voorkomen; begin en eind zijn gemarkeerd.



2.4 ICC- en ICM-bestanden plaatsen

Voor u een profiel kunt kiezen uit een lijst van beschikbare profielen in Adobe, dient u het ICC- of ICM-bestand naar de juiste locatie op uw systeem te kopiëren of verplaatsen. Gebruik hiervoor Finder™, Explorer of een andere filebrowser. Het kan zijn, dat u het programma moet herstarten voor het profiel zichtbaar is in de lijst. Hieronder vindt u de locaties van de mappen waar profielen geplaatst kunnen worden. Midox Color raadt aan de gebruikelijke profielmap van uw besturingssysteem te gebruiken, aangeduid met ←.

Locatie besturingssystemen:

Mac OS X:	/Library/ColorSync/Profiles	←
of:	/System/Library/ColorSync/Profiles	
of:	/Users/uw_gebruikersnaam_hier/Library/ColorSync/Profiles	
Mac OS 8 of 9:	System Folder > ColorSync Profiles	←
Windows XP:	C:\windows\system32\spool\drivers\color	←
Windows 2000:	C:\winnt\system32\spool\drivers\color	←
Windows NT:	C:\winnt\system32\color	←
Windows 95/98/ME:	C:\windows\system\color	←

Locatie Adobe programma's:

Windows:	C:\Program Files\Common Files\Adobe\Color\Profiles	
of:	C:\Program Files\Common Files\Adobe\Color\Profiles\Recommended	
Mac OS X:	/Library/Application Support/Adobe/Color/Profiles	
of:	/Library/Application Support/Adobe/Color/Profiles/Recommended	
Mac OS 8 of 9:	System Folder > Application Support > Adobe > Color > Profiles	
of:	Sys... > Application Support > Adobe > Color > Profiles > Recommended	

3. Een testkaart afdrukken

3.1 Open de testkaart

Open de testkaart in Acrobat. Kies hiervoor uit het menu of gebruik de keyboard shortcut (het is mogelijk meerdere bestanden te selecteren):

Menu: **File > Create PDF > From File...**

Windows: **Ctrl + N**

Mac OS: **Command ⌘ + N**

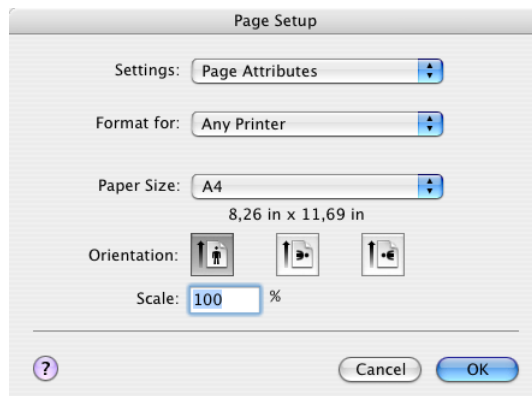
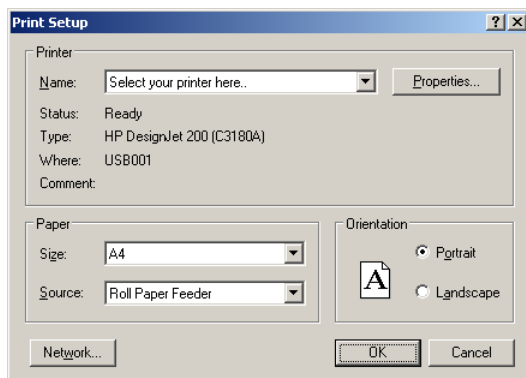
N.B.: Testkaartbestanden hebben geen ingesloten profiel. Acrobat zal hier geen waarschuwing over geven.

Open nu de **Print Setup** dialoog om de juiste printer, papier formaat en oriëntatie te kiezen:

Menu: **File > Print Setup...**

Windows: **Shift ⬆ + Ctrl + P**

Mac OS: **Shift ⬆ + Command ⌘ + P**



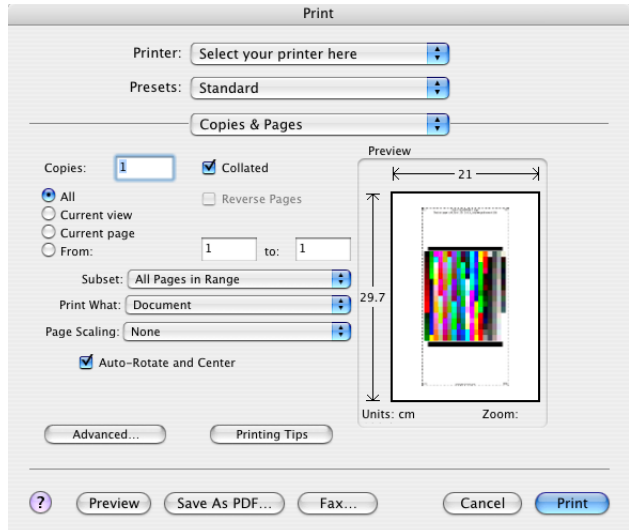
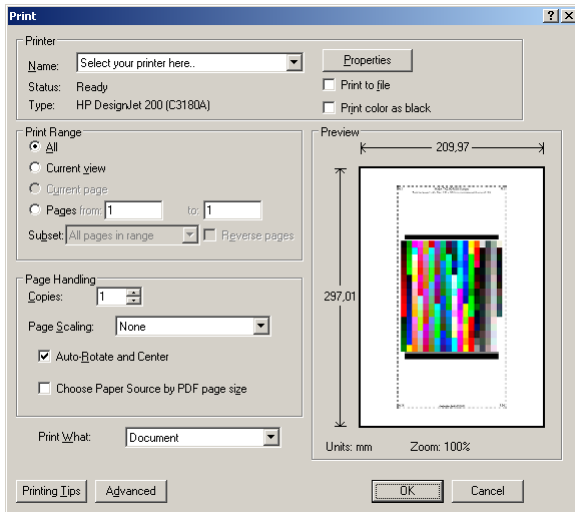
Klik op **OK** om te bevestigen.

3.2 Afdrukken

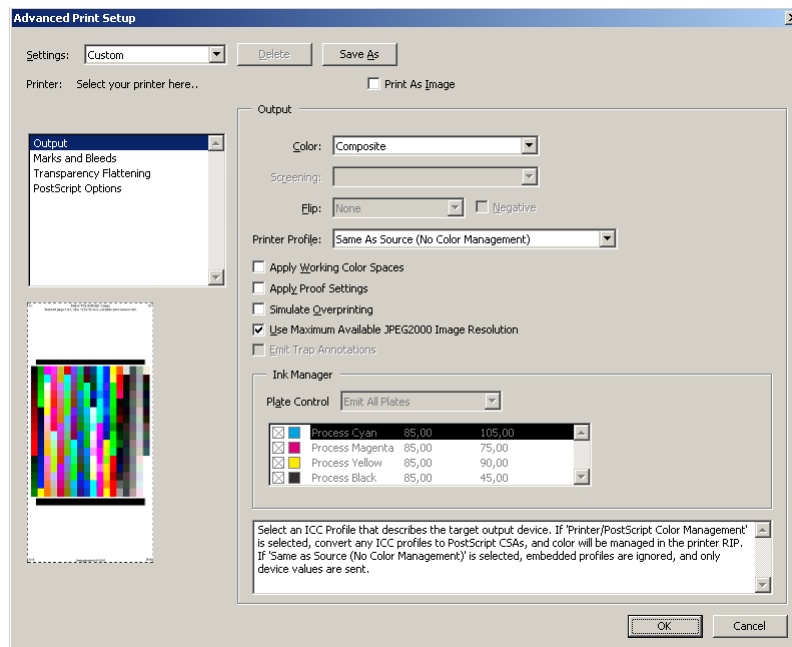
Kies in Acrobat **File > Print...** uit het menu of gebruik de keyboard shortcut:

Ctrl + P (Windows)

Command ⌘ + P (Mac OS)



Het is belangrijk dat de testkaart op **100%** wordt afgedrukt, dus zet hier **Page Scaling** op **None**. Klik daarna op **Advanced**:



(Laad voor de zekerheid default settings van Acrobat uit het pull-down menu.) Klik hier op **Output** om het output kader te tonen.

Kies in het output kader:

Printer Profile: **Same As Source (No Color Management)**

(Zorg ervoor dat Apply Working Color Spaces en Apply Proof Settings uit staan.)

Klik **OK**

Terug in de eerste dialoog: Windows gebruikers kunnen hier op **Properties** klikken om de juiste printerinstellingen te kiezen, Mac OS gebruikers kunnen alle printerinstellingen vinden via het onderste pull-down menu, waar eerst **Copies & Pages** staat. De aanwezige opties verschillen per printer (driver).

1 - Schakel colormanagement uit en/of andere vormen van automatische kleuraanpassing/correctie.

2 - Kies de beste papierinstellingen voor de gebruikte materialen.

Vergeet niet de instellingen te **bewaren of noteren**. Deze heeft u nodig als u documenten wilt afdrucken met het verkregen ICC-profiel.

Zie ook **Over de printer** (pagina 5).

Mac OS: Het ColorSync-tabblad kunt negeren, omdat ColorSync niet gebruikt zal worden. Op OS X, kunnen instellingen van alle printers als voorkeuze worden opgeslagen. Daarvoor is een pull-down menu, waar presets geladen en opgeslagen kunnen worden. Als u een bestaande preset laadt en enkele instellingen verandert voor een printopdracht, sla deze dan op of sla een nieuwe preset op.

Windows: In de dialoog van de printer moet u waarschijnlijk op **Advanced...** (Geavanceerd...) klikken om alle relevante instellingen te vinden. Eén set eigen printerinstellingen kan worden opgeslagen door de **Printing Preferences...** van een printer aan te passen (in Windows). Verder kunt u alleen instellingen opslaan als de driver die mogelijkheid biedt.

U kunt zelf kiezen voor welke printerinstellingen u het profiel wilt maken. In alle gevallen moeten automatische kleurfuncties van de printer uitgeschakeld worden, omdat kleuren door het programma beheerd zullen worden. Gebruikt u een testkaart-lay-out met meerdere bestanden? Zorg er dan voor dat u alle bestanden op dezelfde wijze opent en afdrukt.

Klik **Print** om de testkaart af te drukken.

4. Afdrukken met ICC-printerprofielen

4.1 Open een document

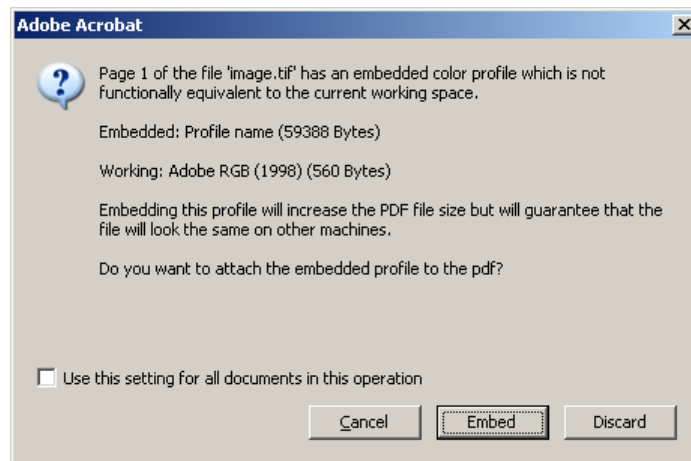
Open een document in Acrobat. Als dit al een PDF is, krijgt u geen waarschuwingsdialoog. Kies, om een ander bestandsformaat naar PDF te converteren, uit het menu of gebruik de keyboard shortcut (het is mogelijk meerdere bestanden te selecteren):

Menu: **File > Create PDF > From File...**

Windows: **Ctrl + N**

Mac OS: **Command ⌘ + N**

Als u hier een bestand kiest met een ingesloten profiel, krijgt u een dialoog, waarin u kunt kiezen dit profiel in te sluiten in de nieuwe PDF (controleer Convert to PDF Preferences voor afzonderlijke bestandstypen):



Klik **Embed**.

N.B.: Heeft het bestand geen ingesloten profiel, dan wordt er geen profiel ingesloten in de nieuwe PDF. Hiervan wordt geen melding gegeven en kleuren in het document blijven onbeheerd.

Open nu de **Print Setup** dialoog:

Menu: **File > Print Setup...**

Windows: **Shift ⬆ + Ctrl + P**

Mac OS: **Shift ⬆ + Command ⌘ + P**

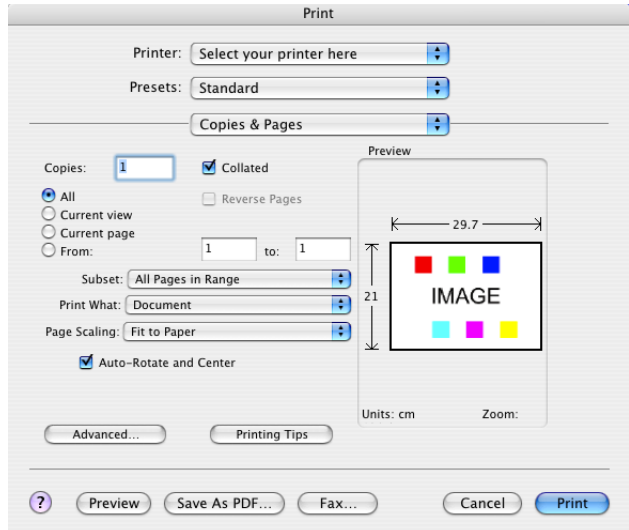
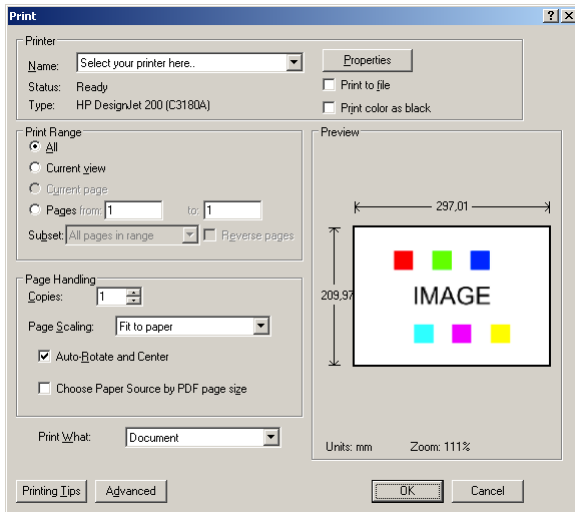
om de juiste printer, papier formaat en oriëntatie te kiezen. Klik op **OK** om te bevestigen.

4.2 Afdrukken

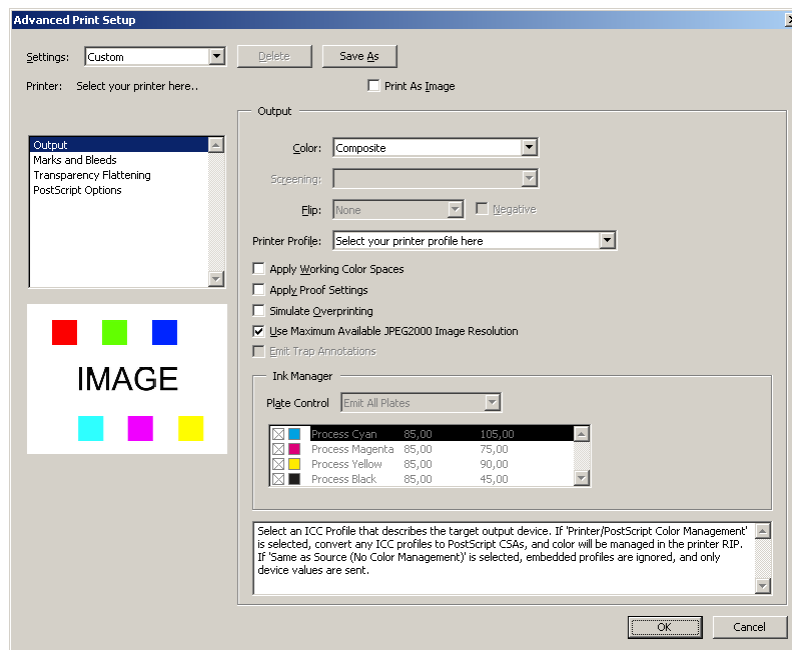
Kies in Acrobat **File > Print...** uit het menu of gebruik de keyboard shortcut:

Ctrl + P (Windows)

Command ⌘ + P (Mac OS)



Selecteer gewenste instellingen voor positie en afmeting. Klik daarna op **Advanced**:



(Laad voor de zekerheid default settings van Acrobat uit het pull-down menu.) Klik hier op **Output** om het output kader te tonen.

Kies in het output kader:

Printer Profile: selecteer **uw printerprofiel** uit de lijst

(Zorg ervoor dat Apply Working Color Spaces en Apply Proof Settings uit staan.) Alle andere (niet kleurgerelateerde) instellingen kunt u aanpassen voor deze printopdracht.

Klik **OK**

Terug in de eerste dialoog: Windows gebruikers kunnen hier op **Properties** klikken om de juiste printerinstellingen te kiezen, Mac OS gebruikers kunnen alle printerinstellingen vinden via het onderste pull-down menu, waar eerst **Copies & Pages** staat. De aanwezige opties verschillen per besturingssysteem en printerdriver.

Laad hier de instellingen die u gebruikt heeft bij het afdrukken van de testkaart.

Heeft u voor het afdrukken van uw huidige document een bestaande instellingen geladen en één of meer instellingen aan moeten passen? Controleer dan of de kleurinstellingen nog juist zijn. Het veranderen van sommige opties kan er nl. voor zorgen dat standaard instellingen actief worden.

Weet u niet welke instellingen u moet gebruiken? **Schakel** dan alle vormen van **colormanagement** en/of **automatische kleurcorrectie uit** en kies papierstype instellingen die bij het gebruikte materiaal passen.

Zie ook **Over de printer** (pagina 5).

Mac OS: Het ColorSync-tabblad kunt u negeren, omdat ColorSync niet gebruikt zal worden. Op OS X, kunnen instellingen van alle printers als voorkeuze worden opgeslagen. Daarvoor is een pull-down menu, waar presets geladen en opgeslagen kunnen worden. Als u een bestaande preset laadt en enkele instellingen verandert voor een printopdracht, sla deze dan op of sla een nieuwe preset op.

Windows: In de dialoog van de printer moet u waarschijnlijk op **Advanced...** (Geavanceerd...) klikken om alle relevante instellingen te vinden. Eén set eigen printerinstellingen kan worden opgeslagen door de **Printing Preferences...** van een printer aan te passen (in Windows). Verder kunt u alleen instellingen opslaan als de driver die mogelijkheid biedt.

Klik **Print** om het document af te drukken.

5. Copyright

Copyright © 2007 Midox Color. Sommige rechten voorbehouden.
Titel: Printen met Profielen - Adobe Acrobat
Auteur: M.G. van Dijk

De Creative Commons Naamsvermelding-Niet-commercieel-Geen Afgeleide werken 2.5 Licentie is van toepassing op dit werk. Ga naar <http://creativecommons.org/licenses/by-nc-nd/2.5/> of stuur een brief naar Creative Commons, 559 Nathan Abbott Way, Stanford, Californië 94305, VS om deze licentie te bekijken.

Creative Commons Deed

Naamsvermelding-NietCommercieel-GeenAfgeleideWerken 2.5

De gebruiker mag:

- het werk kopiëren, verspreiden, tonen en op- en uitvoeren

Onder de volgende voorwaarden:

Naamsvermelding. De gebruiker dient bij het werk de door de maker of de licentiegever aangegeven naam te vermelden.

Niet-commercieel. De gebruiker mag het werk niet voor commerciële doeleinden gebruiken.

Geen Afgeleide werken. De gebruiker mag het werk niet bewerken.

- Bij hergebruik of verspreiding dient de gebruiker de licentievoorwaarden van dit werk kenbaar te maken aan derden.
- De gebruiker mag uitsluitend afstand doen van een of meerdere van deze voorwaarden met voorafgaande toestemming van de rechthebbende.

Het voorgaande laat de wettelijke beperkingen op de intellectuele eigendomsrechten onverlet.

Dit is de vereenvoudigde (human-readable) versie van de [volledige licentie](#).
[Vrijwaring](#)

Adobe, Acrobat en Photoshop zijn ofwel gedeponeerde handelsmerken of handelsmerken van Adobe Systems Incorporated in de Verenigde Staten en/of overige landen. Afbeeldingen van schermafdrucken van Adobe producten zijn afgedrukt met toestemming van Adobe Systems Incorporated. Mac OS en Finder zijn gedeponeerde handelsmerken van Apple Computer, Inc. in de Verenigde Staten en/of overige landen. Windows is een gedeponeerd handelsmerk van Microsoft Corporation in de Verenigde Staten en/of overige landen.

Eerste PDF-editie gepubliceerd door Midox Color, Oktober 2006, www.midox.nl.

Tweede PDF-editie gepubliceerd door Midox Color, Maart 2007, www.midox.nl.

Midox Color

Dirk Costerplein 184
2624 TX Delft

Zuid-Holland, Nederland
Europa

www: www.midox.nl
e-mail: info@midox.nl
telefoon: +31 (0)70 71 10 353

giro: 4226675
IBAN: NL88 PSTB 0004 2266 75
BIC: PSTBNL21

K.v.K.: 27275184
B.T.W.: NL145683928B01

