

Printen met Profielen - Adobe Photoshop

Het maken en gebruiken van ICC-printerprofielen; geschreven voor Adobe® Photoshop® versies 6, 7, 8 (CS), 9 (CS2), Mac OS® en Windows®.

Inhoud

1. Inleiding.....	2
2. Voorbereiding.....	3
2.1 Kleurinstellingen in Photoshop.....	3
2.2 Over de printer.....	5
2.3 Verken de printer.....	6
2.4 Rendering intent.....	7
2.5 ICC- en ICM-bestanden plaatsen.....	8
3. Een testkaart afdrukken.....	9
3.1 Open de testkaart.....	9
3.2 Afdrukken.....	9
3.2.1 Photoshop 6.....	10
3.2.2 Photoshop 7, 8 (CS).....	11
3.2.3 Photoshop 9 (CS2).....	12
3.3 Kies juiste printerinstellingen.....	13
4. Afdrukken met ICC-printerprofielen.....	14
4.1 Open een document.....	14
4.2 Afdrukken.....	14
4.2.1 Photoshop 6.....	15
4.2.2 Photoshop 7, 8 (CS).....	16
4.2.3 Photoshop 9 (CS2).....	17
4.3 Kies zelfde printerinstellingen.....	18
5. Copyright.....	19

1. Inleiding

In deze handleiding is beschreven hoe documenten af te drukken vanuit Adobe® Photoshop® m.b.v. ICC-profielen en hoe een testkaart af te drukken om een ICC-profiel te kunnen maken. Ook is dit document geschreven om de Profiel Service van Midox Color aan te bevelen. Een handige en betaalbare oplossing voor professionele ICC-profielen op maat.

Om een ICC-profiel te maken voor een printer, dient er eerst een testkaart afgedrukt te worden. Een testkaart bestaat uit één of meer beeldbestanden met daarin een aantal kleurvlakjes. De afdruk van een testkaart kan gemeten worden met een spectrofotometer, om vervolgens met de meetresultaten het profiel te maken. Midox Color heeft verschillende testkaarten voor het maken van printerprofielen beschikbaar. Deze zijn gratis te downloaden van de Midox Color website:

<http://www.midox.nl/nl/downloads.html>

Voor de meeste gebruikers, die direct vanuit een programma naar een printer op hun computer afdrucken, is een RGB-profiel de juiste keuze. Dit is omdat de meeste printer drivers - voor Mac OS® en Windows® - gemaakt zijn om RGB-data te ontvangen. Midox Color heeft twee testkaarten voor het maken van RGB-profielen, waarvan TC9.18 het meest voor professionele foto output gebruikt wordt. TC2.83 is minder precies (minder vlakjes), maar geeft al zeer hoge kwaliteit, ideaal om ook goedkopere materialen te profileren. Beschikbare testkaarten:

RGB TC2.83

Testkaarten voor RGB-printerprofielen volgens TC2.83-standaard.
Aantal vlakjes: 283

RGB TC9.18

Testkaarten voor professionele RGB-printerprofielen volgens TC9.18-standaard.
Aantal vlakjes: 918

CMYK TC3.5

Testkaarten voor CMYK-printerprofielen volgens TC3.5-standaard.
Aantal vlakjes: 432

CMYK ECI2002

Testkaarten voor professionele CMYK-printerprofielen volgens ECI2002-standaard.
Aantal vlakjes: 1485

De testkaarten kunnen gebruikt worden voor het maken van ICC-printerprofielen op alle papier formaten vanaf A6; (4x6 inch / 10x15 cm randloos/borderless). Weet u niet welk type testkaart u moet kiezen of wilt u profielen maken voor Hexachrome, CMYK-RB of CMYK-RG? Neem a.u.b. contact op met Midox Color.

N.B.: Alle profielen door Midox Color voldoen aan ICC Specificatie Versie 4 (of Versie 2 indien gewenst).

2. Voorbereiding

2.1 Kleurinstellingen in Photoshop

Controleer, voor u bestanden gaat openen, de kleurinstellingen in Photoshop. Kies uit het menu of gebruik de keyboard shortcut:

Windows: **Edit > Color Settings...** (Bewerken > Kleurinstellingen...)

Shift ⬆ + Ctrl + K

Mac OS: **Edit of Photoshop > Color Settings...** (Kleurinstellingen...)


Shift ⬆ + Command ⌘ + K

Het is verstandig eerst de huidige instellingen op te slaan; in de rechterbovenhoek van deze dialoog vindt u knoppen (**Load...** / **Save...**) om instellingen (te laden en) op te slaan als een CSF-bestand.

Vink **Advanced Mode** (Geavanceerde Modus) aan om alle instellingen te zien. Bij Photoshop 9 (CS2) vindt u dit onder **More Options** (Meer opties). Als deze al actief is staat daar: **Fewer Options** (Minder opties).

Controleer vooral de volgende instellingen:

Color Management Policies (Beleid voor kleurbeheer)

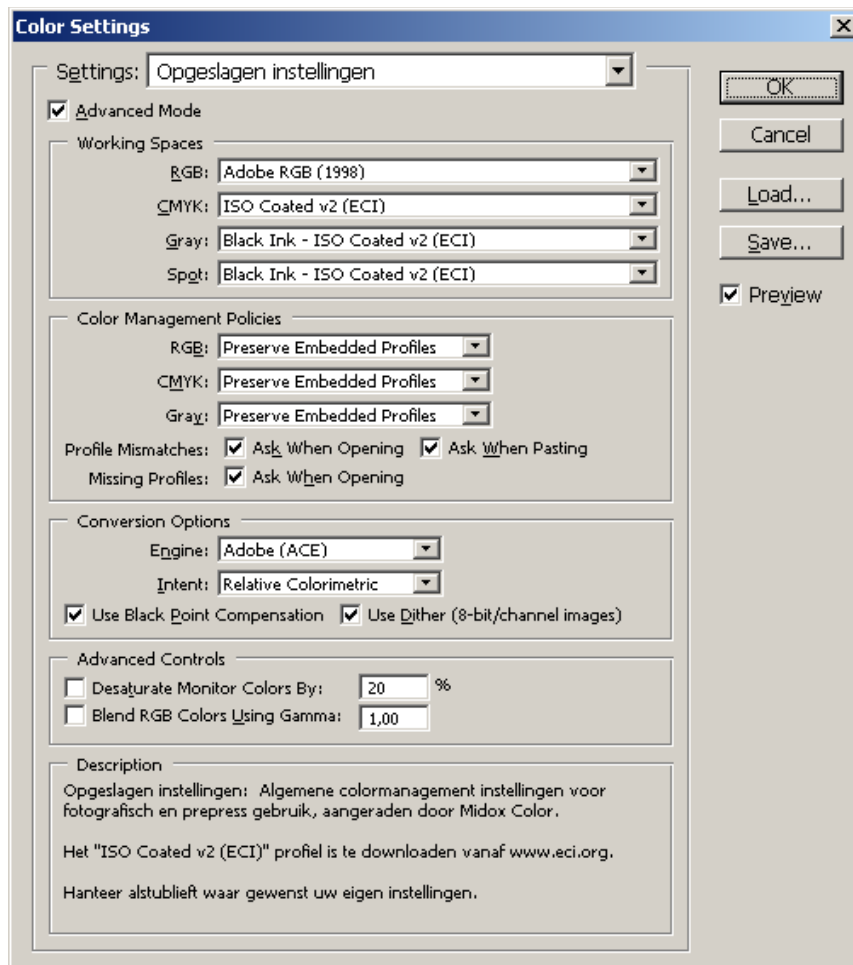


Kies hier bij alle opties voor: **Preserve Embedded Profiles**
(Ingesloten profielen behouden)

Vink ook 2x **Ask When Opening** en **Ask When Pasting** aan.
(Vragen bij openen/plakken)

Midox Color raadt aan deze instellingen te gebruiken in dit deel van de dialoog. Het zorgt ervoor dat Photoshop voorspelbaar omgaat met bestanden, met of zonder profiel, en u opties biedt als het nodig is. Alle andere instellingen kunt u naar eigen voorkeur instellen, of als voorgesteld hieronder. Houd in gedachte, dat de instellingen voor Working Spaces en Conversion Options gelden voor: het converteren naar de werkruimte bij het openen van een bestand, het converteren naar een andere modus (RGB, CMYK, Grayscale), en het vertalen van kleurwaarden in de Color Picker. Maakt u een nieuw document of scan, dan wordt de werkruimte toegewezen aan het nieuwe bestand. Het is dus handig instellingen te kiezen die u regelmatig voor uw werk gebruikt.

De volgende instellingen zijn gebruikelijk voor workflows die voldoen aan **ISO 12647-2**:



Om **ISO Coated v2 (ECI)** of een ander profiel toe te voegen aan de lijst van beschikbare profielen, dient u het ICC-bestand toe te voegen aan uw profielmap, zoals beschreven in **ICC- en ICM-bestanden plaatsen** (pagina 8). Het bestand (ISOcoated_v2_eci.icc) kunt u downloaden van de website van ECI, www.eci.org:

Beschrijving: http://eci.org/eci/en/041_offset.php
 Downloads: http://eci.org/eci/en/060_downloads.php
 Bestand: http://eci.org/eci/downloads/ECI-en/icc_profiles_from_eci/ECI_Offset_2007.zip

Om **Black Ink - ISO Coated v2 (ECI)** te selecteren voor Gray en Spot (Grijs en Steunkleur): open het pull-down menu, selecteer **Load Gray...** / **Load Spot...** en browse om **ISOcoated_v2_eci.icc** te selecteren.

Sla de instellingen na aanpassing op als een CSF-bestand. Deze preset kunt u vervolgens gebruiken om dezelfde instellingen te laden in verschillende andere programma's.

N.B.: Gebruik niet uw beeldschermprofiel als RGB-werkruimte.

2.2 Over de printer

Een printerprofiel wordt op maat gemaakt voor een bepaalde printer plus gebruikte printmaterialen, maar ook voor de gebruikte printer driver. Deze handleiding beperkt zich tot het afdrucken vanuit een programma, direct naar een printer, middels een geïnstalleerde printer driver. Een printer driver heeft meestal meerdere instellingen die van invloed zijn op de kleurweergave. Verderop in deze handleiding, bij het afdrucken van een testkaart, wordt u gevraagd de juiste printerinstellingen te kiezen. De instellingen die u daar gebruikt moeten later ook gebruikt worden bij het afdrucken van bestanden m.b.v. het verkregen printerprofiel. Let bij het kiezen van de instellingen vooral op de volgende twee punten:

1 - Zet alle automatische kleuraanpassingen uit.

Hieronder vallen het colormanagement en/of andere vormen van automatische kleurcorrecties door de printer driver. Dit moet worden uitgeschakeld, omdat de kleuren door Adobe beheerd zullen worden. De instellingen vindt u tussen de eigenschappen of voorkeuren van uw printer, bij de keuze van het type papier of op een apart tabblad genaamd **Color** (Kleur), **Color Options** (Kleur opties) of **Color Management** (Kleurbeheer). Dit verschilt per fabrikant en printer type. Een aantal veel gebruikte termen voor deze instellingen:

No Color Adjustment	<i>(aan)</i>
ICM	<i>(uit)</i>
ColorSync	<i>(uit)</i>
PhotoEnhance	<i>(uit)</i>
Colorsmart	<i>(uit)</i>

Het kan ook zo zijn dat u hier **Color Adjustment**, **ICM** of **ColorSync** aan moet zetten om vervolgens **No Color Adjustment** (Geen kleuraanpassing) te kunnen kiezen. Of dat u voor **Managed by application** (Beheerd door toepassing) of **Application managed colors** (Door toepassing beheerde kleuren) kunt kiezen. Raadpleeg eventueel de handleiding of het internet om te ontdekken hoe u de automatische kleuraanpassing(en) van uw printer kunt uitschakelen.

2 - Kies de juiste papier instellingen.

De papier-type-instellingen bepalen hoe de printer de kleuren zal doseren. De beste instelling hangt af van de gebruikte combinatie van papier en inkt. Sommige printers hebben extra instellingen hiervoor, zoals instellingen voor inkt/kleur dosering.

Enkele tips:

- ✓ Zorg er voor dat de printer schoon is en geen vlekken of strepen produceert.
- ✓ Voer, indien nodig, taken uit als Printing Alignment en Nozzle Cleaning (uitlijning en printkopreiniging).
- ✓ Heeft uw printer een procedure voor linearisatie/kalibratie? Voer deze dan uit vóór het afdrucken van een testkaart. (Deze procedure kunt u later herhalen om de printer terug te brengen naar de stand waar het profiel voor is gemaakt.)
- ✓ Als u overweegt de printer driver te updaten, doe dit dan vóór het afdrucken van een testkaart.

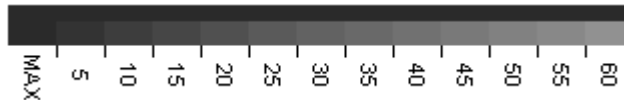
2.3 Verken de printer

Dit is een extra stap om eerst de beste printerinstellingen te vinden, alvorens de uiteindelijke testkaart af te drukken.

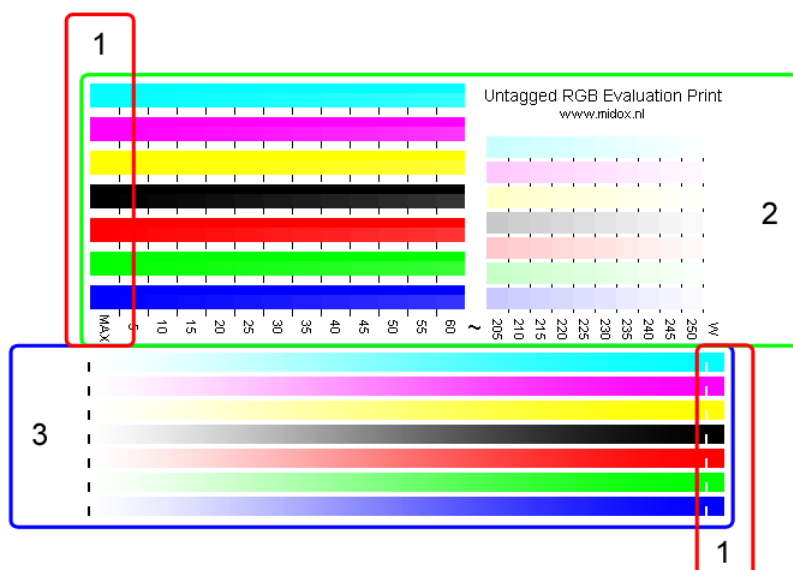
Verschillende papierinstellingen geven verschillende resultaten op een printer. Aanvullende instellingen, voor bijvoorbeeld inktvolume/dichtheid, bieden nog meer mogelijkheden. Om te kunnen zoeken naar de ideale instellingen voor een bepaalde combinatie printmaterialen, heeft Midox Color **RGB-Evaluation-Print.tif** gemaakt. Dit bestand kan van www.midox.nl gedownload worden en is aanwezig in alle RGB-testkaart-downloads. Het is een RGB-beeld waar, net als bij een testkaart, geen profiel ingesloten is. Het dient afgedrukt te worden als een testkaart, beschreven in hoofdstuk **3. Een testkaart afdrukken** op pagina **9**. Herhaal deze procedure met verschillende papierinstellingen en vergelijk de resultaten. Midox Color stelt voor de resultaten op drie manieren te beoordelen:

1 - Kijk hoe verzadigd de maximale kleuren zijn (cyaan, magenta, geel, zwart, rood, groen, blauw). Er zijn twee plaatsen (zie **1** in afbeelding beneden) waar kleuren maximaal zijn. Door te experimenteren met verschillende instellingen, kunt u een instelling vinden waar de verzadiging het best is.

2 - Kijk wanneer de laatste tint van maximaal te onderscheiden is en wanneer de eerste tint van wit te onderscheiden is. Boven in de afbeelding (zie **2** in afbeelding beneden) lopen kleuren stapsgewijs af vanaf maximaal (links) en stapsgewijs op vanaf wit (rechts). Dit gaat in stappen van 5 punten - in een bereik van 256 stappen (0-255) - waarbij alleen beide uiteinden van de reeks zichtbaar zijn. Om de stappen van maximaal te kunnen onderscheiden is er een balk met maximale kleur langs de stappen geplaatst (zie afbeelding hier direct onder). Kies een instelling waarbij de meeste stappen zichtbaar blijven.



3 - Kijk naar het verloop van tinten in het geheel. Onder in de afbeelding (zie **3** in afbeelding beneden) zijn verlopen van wit naar maximaal weergegeven, waarin alle 256 stappen voorkomen; begin en eind zijn gemarkeerd.



2.4 Rendering intent

Bij het afdrukken van documenten heeft u de mogelijkheid een rendering intent te kiezen. Er zijn vier intents beschikbaar. **Saturation** zorgt ervoor dat kleurverzadiging behouden blijft en wordt maar zelden gebruikt voor fotografisch beeld. **Absolute Colorimetric** (Absoluut Colorimetrisch) wordt gebruikt voor proof printing en zal hier niet worden behandeld. **Relative Colorimetric** (Relatief Colorimetrisch) wordt gebruikt om zo kleurgetrouw mogelijk te printen, waarbij voor verschil in witpunt wordt gecorrigeerd. Alle kleuren worden juist getoond onder een lichtbron waar het profiel voor gemaakt is. Standaard is dit D50 (5000° Kelvin), maar dit kan een andere lichtbron zijn. **Perceptual** (Perceptueel) is een intent die vaak voor fotografisch beeld gebruikt wordt. Kleuren uit het brondocument worden proportioneel geconverteerd naar de afdrukkleurruimte. Zo blijven verhoudingen tussen verschillende tinten zo veel mogelijk intact.

Midox Color raadt **Relative Colorimetric with Black Point Compensation** (.. met zwartpunt-compensatie) aan als standaard en **Perceptual** als veilig alternatief. Een aantal (overdreven) voorbeelden waar perceptueel uitkomst biedt:



Orgineel - bloemen



Relatief Colorimetrisch

Een verzameling felle kleuren, die niet mogelijk zijn in de doelkleurruimte, worden naar dezelfde kleur geconverteerd.



Perceptueel

Dezelfde felle kleuren, niet mogelijk in de doelkleurruimte, zijn nu naar meerdere kleuren geconverteerd.

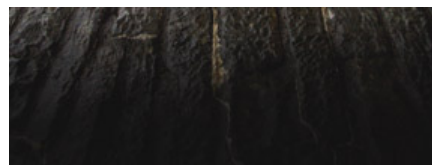


Orgineel - stenen in schaduw



Relatief Colorimetrisch

Een verzameling donkere kleuren, niet mogelijk in de doelkleurruimte, worden naar dezelfde kleur geconverteerd.



Perceptueel

Dezelfde donkere kleuren, niet mogelijk in de doelkleurruimte, zijn nu naar meerdere kleuren geconverteerd.

2.5 ICC- en ICM-bestanden plaatsen

Voor u een profiel kunt kiezen uit een lijst van beschikbare profielen in Adobe, dient u het ICC- of ICM-bestand naar de juiste locatie op uw systeem te kopiëren of verplaatsen. Gebruik hiervoor Finder™, Explorer of een andere filebrowser. Het kan zijn, dat u het programma moet herstarten voor het profiel zichtbaar is in de lijst. Hieronder vindt u de locaties van de mappen waar profielen geplaatst kunnen worden. Midox Color raadt aan de gebruikelijke profielmap van uw besturingssysteem te gebruiken, aangeduid met ←.

Locatie besturingssystemen:

Mac OS X:	/Library/ColorSync/Profiles	←
of:	/System/Library/ColorSync/Profiles	
of:	/Users/uw_gebruikersnaam_hier/Library/ColorSync/Profiles	
Mac OS 8 of 9:	System Folder > ColorSync Profiles	←
Windows XP:	C:\windows\system32\spool\drivers\color	←
Windows 2000:	C:\winnt\system32\spool\drivers\color	←
Windows NT:	C:\winnt\system32\color	←
Windows 95/98/ME:	C:\windows\system\color	←

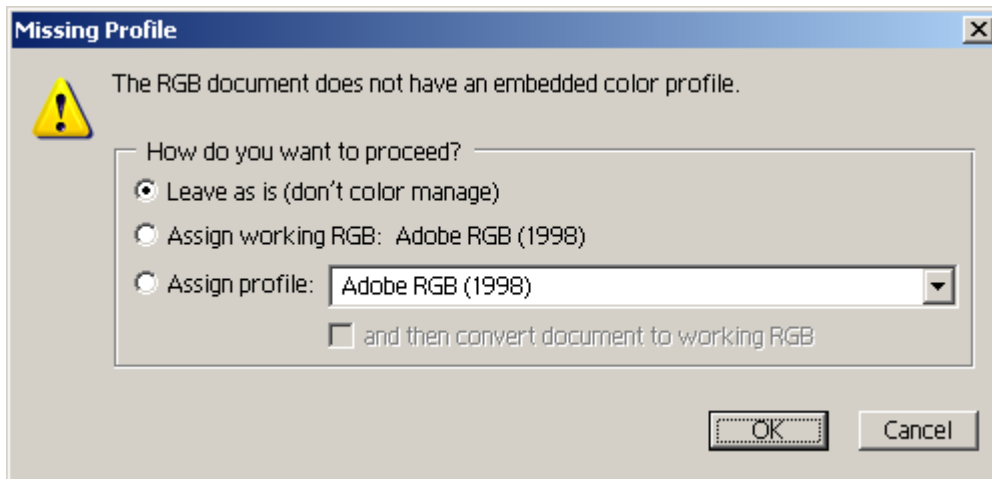
Locatie Adobe programma's:

Windows:	C:\Program Files\Common Files\Adobe\Color\Profiles	
of:	C:\Program Files\Common Files\Adobe\Color\Profiles\Recommended	
Mac OS X:	/Library/Application Support/Adobe/Color/Profiles	
of:	/Library/Application Support/Adobe/Color/Profiles/Recommended	
Mac OS 8 of 9:	System Folder > Application Support > Adobe > Color > Profiles	
of:	Sys... > Application Support > Adobe > Color > Profiles > Recommended	

3. Een testkaart afdrukken

3.1 Open de testkaart

Open de testkaart in Photoshop. Omdat testkaarten geen ingesloten profiel hebben, geven alle versies van Photoshop de volgende dialoog:



Selecteer hier:

- **Leave as is (don't color manage)** (Zo laten (geen kleurbeheer))

en klik **OK**.

3.2 Afdrukken

Kies uw versie:

3.2.1 Photoshop 6.....	10
3.2.2 Photoshop 7, 8 (CS).....	11
3.2.3 Photoshop 9 (CS2).....	12

3.2.1 Photoshop 6

Kies in Photoshop **File > Print Options...** (Bestand > Afdrukopties...) uit het menu of gebruik de keyboard shortcut:

Alt + Ctrl + P (Windows)

Option ⌘ + Command ⌘ + P (Mac OS)

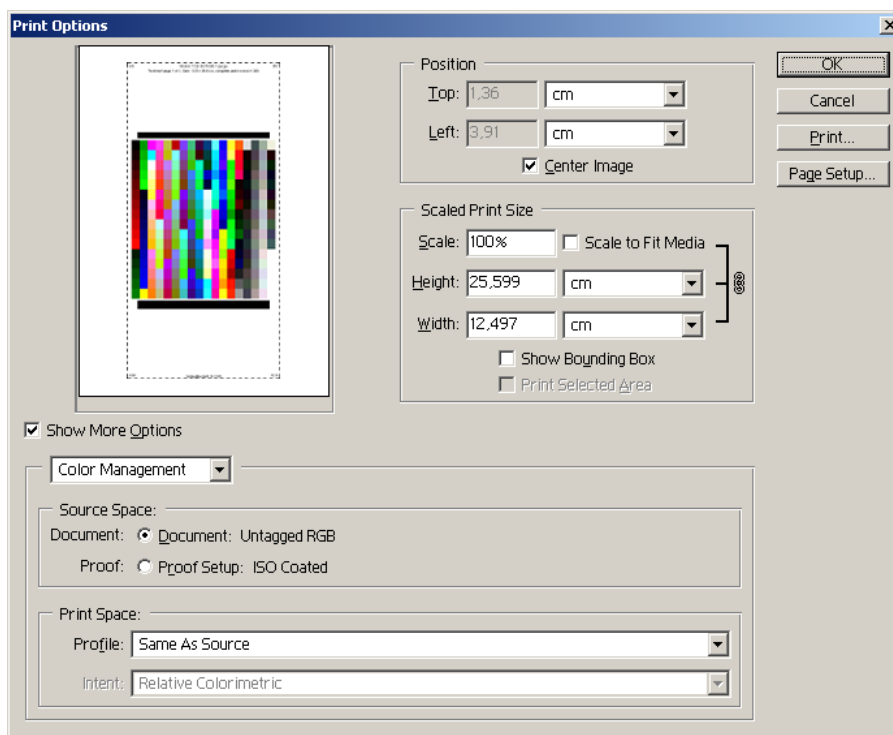
Klik **Page Setup...** (Pagina-instelling...) om de juiste printer, papier formaat en oriëntatie te kiezen. Terug in de print dialoog: zet **Scale** (Schaal) op **100%** (zet Scale to Fit Media (Schaal passend maken voor medium) uit). Vink **Show More Options** (Meer opties tonen) aan en selecteer **Color Management** (Kleurbeheer) in het pull-down menu.

In het **Source Space** (Bronruimte) kader, selecteer:

- **Document:** Untagged RGB (Niet-gemarkeerd RGB)

In het **Print Space** (Afdrukgebied) kader:

Profile: selecteer **Same As Source** (Kies als bron)



Klik **Print...** (Afdrukken...) en ga verder met hoofdstuk **3.3 Kies juiste printerinstellingen** op pagina **13**.

N.B.: Vermeld op het profielformulier dat u Photoshop 6 gebruikt! Versie 4 ICC-profielen worden niet door Photoshop 6 herkend. U ontvangt een versie 2 ICC-profiel, geschikt voor Photoshop versie 6 en hoger.

3.2.2 Photoshop 7, 8 (CS)

Kies in Photoshop **File > Print with Preview...** (Bestand > Afdrukken met afdrukvoorbeeld...) uit het menu of gebruik de keyboard shortcut:

Alt + Ctrl + P (Windows)

Option ⌘ + Command ⌘ + P (Mac OS)

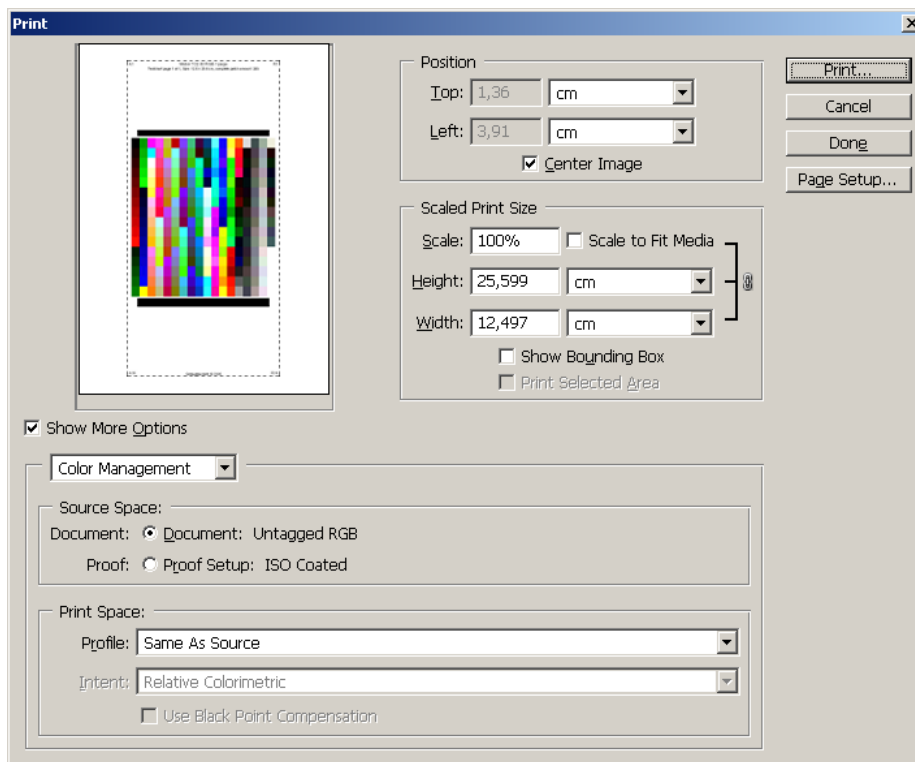
Klik **Page Setup...** (Pagina-instelling...) om de juiste printer, papier formaat en oriëntatie te kiezen. Terug in de print dialoog: zet **Scale** (Schaal) op **100%** (zet Scale to Fit Media (Schaal passend maken voor medium) uit). Vink **Show More Options** (Meer opties tonen) aan en selecteer **Color Management** (Kleurbeheer) in het pull-down menu.

In het **Source Space** (Bronruimte) kader, selecteer:

- **Document:** Untagged RGB (Niet-gemarkeerd RGB)

In het **Print Space** (Afdrukgebied) kader:

Profile: selecteer **Same As Source** (Kies als bron)



Klik **Print...** (Afdrukken...) en ga verder met hoofdstuk **3.3 Kies juiste printerinstellingen** op pagina **13**.

3.2.3 Photoshop 9 (CS2)

Kies in Photoshop **File > Print with Preview...** (Bestand > Afdrukken met afdrukvoorbeeld...) uit het menu of gebruik de keyboard shortcut:

(Alt +) Ctrl + P (Windows)

(Option ⌘ +) Command ⌘ + P (Mac OS)

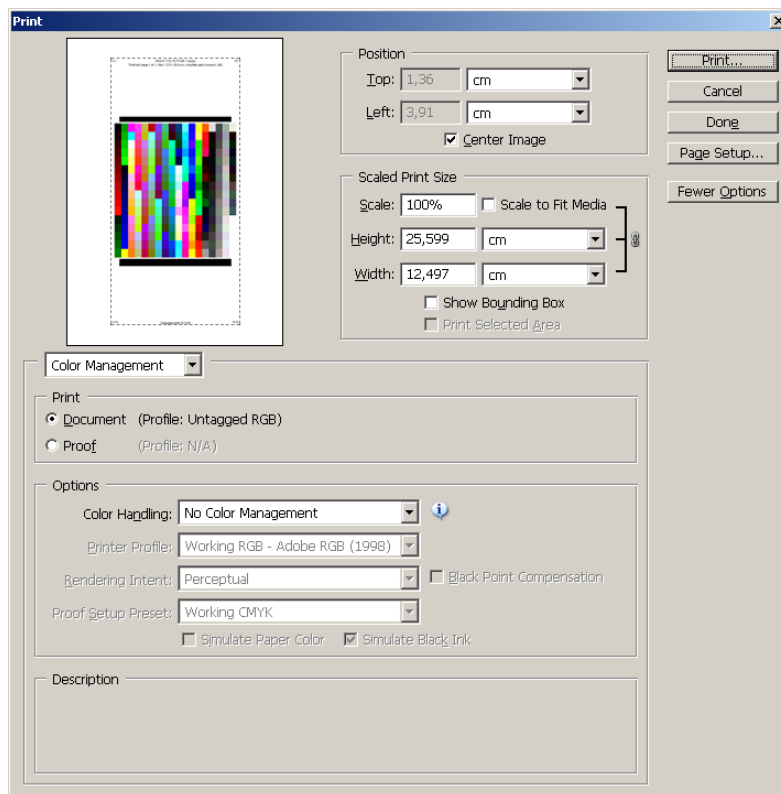
Klik **Page Setup...** (Pagina-instelling...) om de juiste printer, papier formaat en oriëntatie te kiezen. Terug in de print dialoog: zet **Scale** (Schaal) op **100%** (zet Scale to Fit Media (Schaal passend maken voor medium) uit). Klik **More Options** (Meer opties) aan en selecteer **Color Management** (Kleurbeheer) in het pull-down menu.

In het **Print** (Afdrukken) kader, selecteer:

- **Document:** (Profile: Untagged RGB (Niet-gemarkeerd RGB))

In het **Options** (Opties) kader:

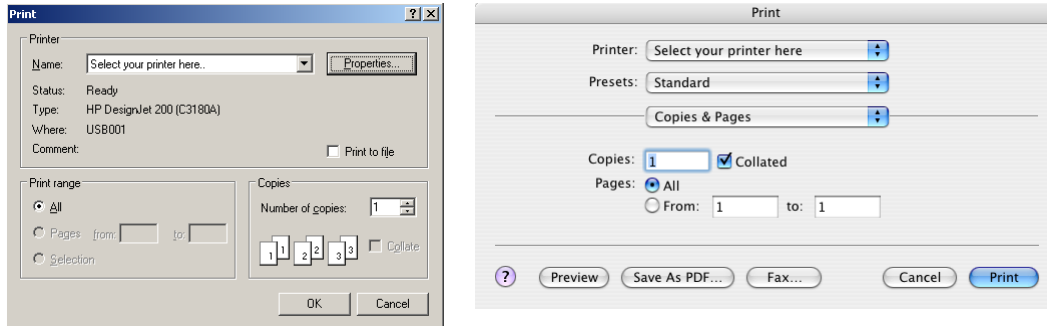
Color Handling: selecteer **No Color Management**
(Kleurverwerking: selecteer Geen kleurbeheer)



Klik **Print...** (Afdrukken...)

3.3 Kies juiste printerinstellingen

Na het kiezen van **Print...** in de Photoshop afdrukdialoog, krijgt u een afdrukdialoog waar u de juiste printerinstellingen kunt kiezen. De aanwezige opties verschillen per besturingssysteem en printerdriver.



1 - Schakel colormanagement uit en/of andere vormen van automatische kleuraanpassing/correctie.

2 - Kies de beste papierinstellingen voor de gebruikte materialen.

Vergeet niet de instellingen te **bewaren of noteren**. Deze heeft u nodig als u documenten wilt afdrukken met het verkregen ICC-profiel.

Zie ook **Over de printer** (pagina 5).

Mac OS: Alle printerinstellingen kunt u vinden via het onderste pull-down menu, waar eerst **Copies & Pages** staat. Het ColorSync-tabblad kunt negeren, omdat ColorSync niet gebruikt zal worden. Op OS X, kunnen instellingen van alle printers als voorkeuze worden opgeslagen. Daarvoor is een pull-down menu, waar presets geladen en opgeslagen kunnen worden. Als u een bestaande preset laadt en enkele instellingen verandert voor een printopdracht, sla deze dan op of sla een nieuwe preset op.

Windows: U vindt de instellingen door te klikken op **Setup**, **Properties** of **Preferences** (voorkeuren, instellingen) van de geselecteerde printer. Meestal moet u daarna nog op **Advanced...** (Geavanceerd...) klikken om alle relevante instellingen te vinden. Eén set eigen printerinstellingen kan worden opgeslagen door de **Printing Preferences...** van een printer aan te passen (in Windows). Verder kunt u alleen instellingen opslaan als de driver die mogelijkheid biedt.

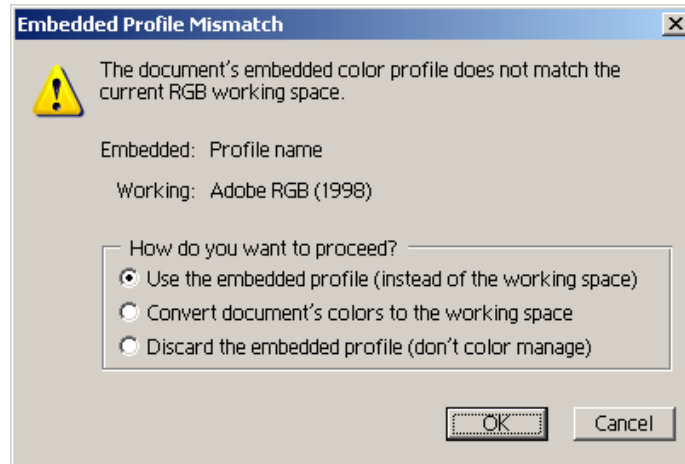
U kunt zelf kiezen voor welke printerinstellingen u het profiel wilt maken. In alle gevallen moeten automatische kleurfuncties van de printer uitgeschakeld worden, omdat kleuren door het programma beheerd zullen worden. Gebruikt u een testkaart-lay-out met meerdere bestanden? Zorg er dan voor dat u alle bestanden op dezelfde wijze opent en afdrukt.

Klik **Print** of **Ok** om de testkaart af te drukken.

4. Afdrukken met ICC-printerprofielen

4.1 Open een document

Open een document in Photoshop. Heeft uw document een profiel ingesloten wat niet overeen komt met de ingestelde werkruimte, dan krijgt u de volgende dialoog (alle versies):



Kies hier voor:

- **Use the embedded profile** (Ingesloten profiel gebruiken)

Klik **OK**.

N.B.: Is het ingesloten profiel hetzelfde als de ingestelde werkruimte, dan krijgt u geen waarschuwing. Heeft u een nieuw document aangemaakt of gescand? Dan heeft het document het profiel wat u als werkruimte heeft ingesteld. Photoshop geeft een waarschuwingsdialoog, indien het bestand geen profiel ingesloten heeft. Daarin kunt u het juiste profiel toewijzen. In het volgende voorbeeld wordt gebruikt gemaakt van een Adobe RGB (1998) afbeelding.

4.2 Afdrukken

Kies uw versie:

4.2.1 Photoshop 6.....	15
4.2.2 Photoshop 7, 8 (CS).....	16
4.2.3 Photoshop 9 (CS2).....	17

4.2.1 Photoshop 6

Kies in Photoshop **File > Print Options...** (Bestand > Afdrukopties...) uit het menu of gebruik de keyboard shortcut:

Alt + Ctrl + P (Windows)

Option ⌘ + Command ⌘ + P (Mac OS)

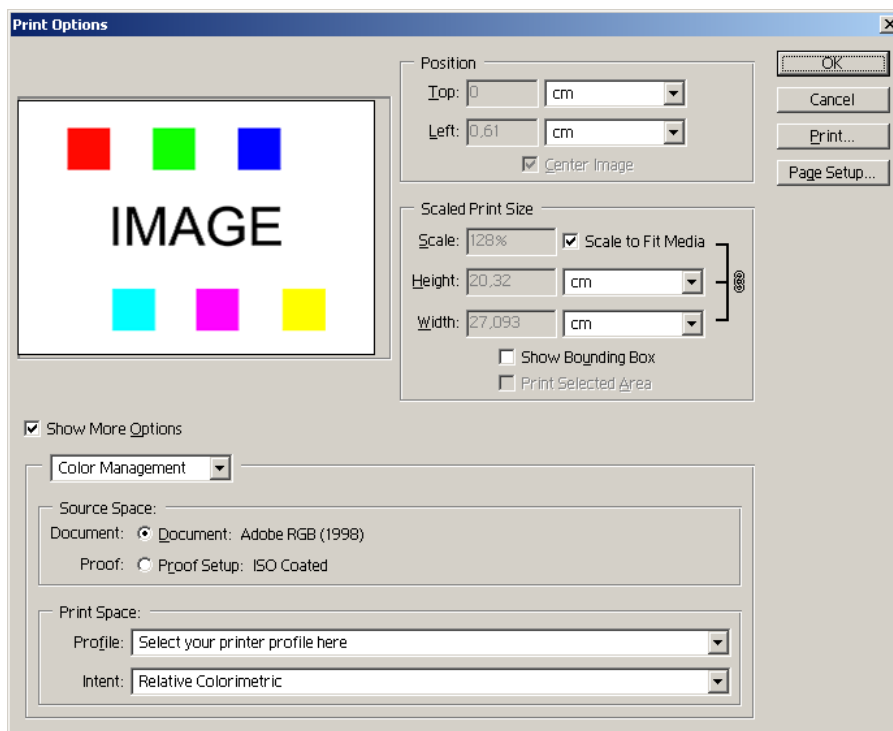
Klik **Page Setup...** (Pagina-instelling...) om de juiste printer, papier formaat en oriëntatie te kiezen. Terug in de print dialoog: selecteer gewenste instellingen voor positie en afmeting. Vink **Show More Options** (Meer opties tonen) aan en selecteer **Color Management** (Kleurbeheer) in het pull-down menu.

In het **Source Space** (Bronruimte) kader, selecteer:

- **Document:** huidige kleurruimte document (Adobe RGB in dit voorbeeld)

In het **Print Space** (Afdrukgebied) kader:

Profile: selecteer **uw printerprofiel** uit de lijst
Intent: kies tussen **Relative Colorimetric** of **Perceptual**



Klik **Print...** (Afdrukken...) en ga verder met hoofdstuk **4.3 Kies zelfde printerinstellingen** op pagina **18**.

4.2.2 Photoshop 7, 8 (CS)

Kies in Photoshop **File > Print with Preview...** (Bestand > Afdrukken met afdrukvoorbeeld...) uit het menu of gebruik de keyboard shortcut:

Alt + Ctrl + P (Windows)

Option ⌘ + Command ⌘ + P (Mac OS)

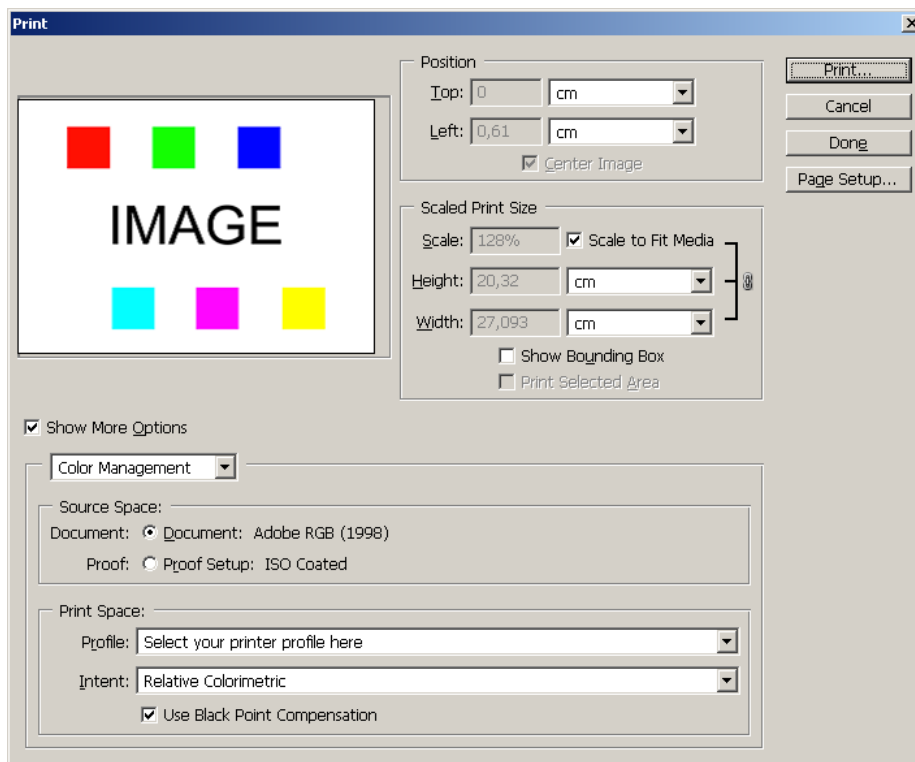
Klik **Page Setup...** (Pagina-instelling...) om de juiste printer, papier formaat en oriëntatie te kiezen. Terug in de print dialoog: selecteer gewenste instellingen voor positie en afmeting. Vink **Show More Options** (Meer opties tonen) aan en selecteer **Color Management** (Kleurbeheer) in het pull-down menu.

In het **Source Space** (Bronruimte) kader, selecteer:

- **Document:** huidige kleuruimte document (Adobe RGB in dit voorbeeld)

In het **Print Space** (Afdrukgebied) kader:

Profile: selecteer uw **printerprofiel** uit de lijst
Intent: kies tussen **Relative Colorimetric** (met of zonder **Use Black Point Compensation**) of **Perceptual**



Klik **Print...** (Afdrukken...) en ga verder met hoofdstuk **4.3 Kies zelfde printerinstellingen** op pagina **18**.

4.2.3 Photoshop 9 (CS2)

Kies in Photoshop **File > Print with Preview...** (Bestand > Afdrukken met afdrukvoorbeeld...) uit het menu of gebruik de keyboard shortcut:

(Alt +) Ctrl + P (Windows)

(Option ⌘ +) Command ⌘ + P (Mac OS)

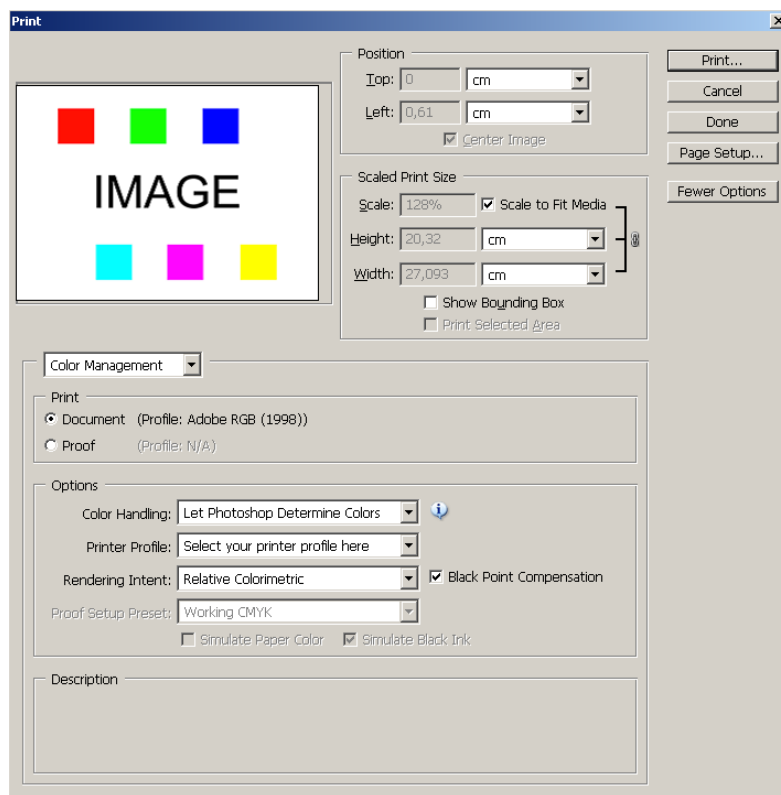
Klik **Page Setup...** (Pagina-instelling...) om de juiste printer, papier formaat en oriëntatie te kiezen. Terug in de print dialoog: selecteer gewenste instellingen voor positie en afmeting. Klik **More Options** (Meer opties) aan en selecteer **Color Management** (Kleurbeheer) in het pull-down menu.

In het **Print** (Afdrukken) kader, selecteer:

- **Document:** huidige kleurruimte document (Adobe RGB in dit voorbeeld)

In het **Options** (Opties) kader:

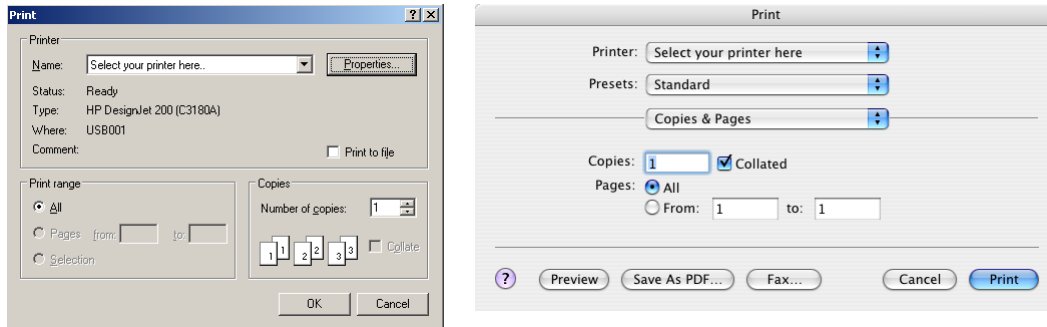
- Color Handling:** selecteer **Let Photoshop Determine Colors** (Kleurverwerking: selecteer Kleuren door Photoshop laten bepalen)
- Printer Profile:** selecteer **uw printerprofiel** uit de lijst
- Rendering Intent:** kies tussen **Relative Colorimetric** (met of zonder **Black Point Compensation**) of **Perceptual**



Klik **Print...** (Afdrukken...)

4.3 Kies zelfde printerinstellingen

Na het kiezen van **Print...** in de Photoshop afdrukdialoog, krijgt u een afdrukdialoog waar u de printerinstellingen kunt kiezen. De aanwezige opties verschillen per besturingssysteem en printerdriver. Kies voor alle kleurgerelateerde instellingen dezelfde instellingen als bij het afdrukken van de testkaart.



Laad hier de instellingen die u gebruikt heeft bij het afdrukken van de testkaart.

Heeft u voor het afdrukken van uw huidige document een bestaande instellingen geladen en één of meer instellingen aan moeten passen? Controleer dan of de kleurinstellingen nog juist zijn. Het veranderen van sommige opties kan er nl. voor zorgen dat standaard instellingen actief worden.

Weet u niet welke instellingen u moet gebruiken? **Schakel** dan alle vormen van **colormanagement** en/of **automatische kleurcorrectie uit** en kies papierstype instellingen die bij het gebruikte materiaal passen.

Zie ook **Over de printer** (pagina 5).

Mac OS: Alle printerinstellingen kunt u vinden via het onderste pull-down menu, waar eerst **Copies & Pages** staat. Het ColorSync-tabblad kunt negeren, omdat ColorSync niet gebruikt zal worden. Op OS X, kunnen instellingen van alle printers als voorkeuze worden opgeslagen. Daarvoor is een pull-down menu, waar presets geladen en opgeslagen kunnen worden. Als u een bestaande preset laadt en enkele instellingen verandert voor een printopdracht, sla deze dan op of sla een nieuwe preset op.

Windows: U vindt de instellingen door te klikken op **Setup**, **Properties** of **Preferences** (voorkeuren, instellingen) van de geselecteerde printer. Meestal moet u daarna nog op **Advanced...** klikken om alle relevante instellingen te vinden. Eén set eigen printerinstellingen kan worden opgeslagen door de **Printing Preferences...** van een printer aan te passen (in Windows). Verder kunt u alleen instellingen opslaan als de driver deze keuze biedt.

Klik **Print** of **Ok** om het document af te drukken.

5. Copyright

Copyright © 2007 Midox Color. Sommige rechten voorbehouden.
Titel: Printen met Profielen - Adobe Photoshop
Auteur: M.G. van Dijk

De Creative Commons Naamsvermelding-Niet-commercieel-Geen Afgeleide werken 2.5 Licentie is van toepassing op dit werk. Ga naar <http://creativecommons.org/licenses/by-nc-nd/2.5/> of stuur een brief naar Creative Commons, 559 Nathan Abbott Way, Stanford, Californië 94305, VS om deze licentie te bekijken.

Creative Commons Deed

Naamsvermelding-NietCommercieel-GeenAfgeleideWerken 2.5

De gebruiker mag:

- het werk kopiëren, verspreiden, tonen en op- en uitvoeren

Onder de volgende voorwaarden:

Naamsvermelding. De gebruiker dient bij het werk de door de maker of de licentiegever aangegeven naam te vermelden.

Niet-commercieel. De gebruiker mag het werk niet voor commerciële doeleinden gebruiken.

Geen Afgeleide werken. De gebruiker mag het werk niet bewerken.

- Bij hergebruik of verspreiding dient de gebruiker de licentievoorwaarden van dit werk kenbaar te maken aan derden.
- De gebruiker mag uitsluitend afstand doen van een of meerdere van deze voorwaarden met voorafgaande toestemming van de rechthebbende.

Het voorgaande laat de wettelijke beperkingen op de intellectuele eigendomsrechten onverlet.

Dit is de vereenvoudigde (human-readable) versie van de [volledige licentie](#).
[Vrijwaring](#)

Adobe en Photoshop zijn ofwel gedeponeerde handelsmerken of handelsmerken van Adobe Systems Incorporated in de Verenigde Staten en/of overige landen. Afbeeldingen van schermafdrucken van Adobe producten zijn afgedrukt met toestemming van Adobe Systems Incorporated. Mac OS en Finder zijn gedeponeerde handelsmerken van Apple Computer, Inc. in de Verenigde Staten en/of overige landen. Windows is een gedeponeerd handelsmerk van Microsoft Corporation in de Verenigde Staten en/of overige landen.

Eerste PDF-editie gepubliceerd door Midox Color, Oktober 2006, www.midox.nl.

Tweede PDF-editie gepubliceerd door Midox Color, Maart 2007, www.midox.nl.

Midox Color

Dirk Costerplein 184
2624 TX Delft

Zuid-Holland, Nederland
Europa

www: www.midox.nl
e-mail: info@midox.nl
telefoon: +31 (0)70 71 10 353

giro: 4226675
IBAN: NL88 PSTB 0004 2266 75
BIC: PSTBNL21

K.v.K.: 27275184
B.T.W.: NL145683928B01

